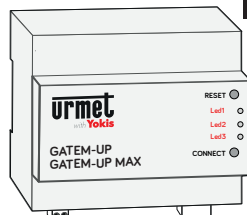


- GATEM-UP 4820412 Passerelle de connexion gamme Up version Modulaire
 GATEM-UP MAX 4820439 Passerelle de connexion mixte gamme UP et Radio Power version Modulaire



Tous les récepteurs UP sont compatibles avec les émetteurs UP (télécommandes, télécommandes murales, émetteurs encastrables).

La passerelle peut se connecter à la fois via Ethernet et Wi-Fi, 2,4 GHz et 5 GHz
 Compatible avec les assistants vocaux Amazon Alexa et Google Home



250m champ libre à vue ou 100m2 avec traversée perpendiculaire d'un mur porteur ou d'une dalle.

Installation & utilisation avec l'application Yno UP pour le pilotage de l'habitat

La GATEM-UP est un pont de communication radio permettant de piloter les produits Yokis Gamme Up à distance (le pilotage distant nécessite une connexion internet).

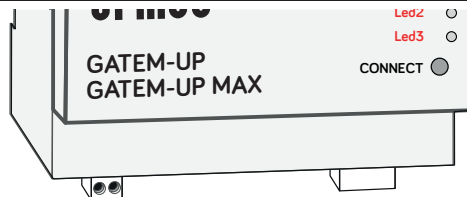
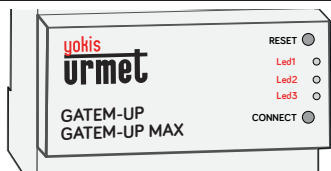
La GATEM-UP-MAX est un pont de communication radio permettant de piloter les produits Yokis Gamme UP & Radio Power à distance (le pilotage distant nécessite une connexion internet).

Afin de fonctionner correctement la GATE-UP doit être alimentée via USB-C avec le câble et l'alimentation fournis.

Pour exploiter toutes les possibilités offertes par la GATE-UP (MAX) :

1. Pour télécharger l'application **YNO UP** sur votre mobile ou tablette, en cherchant « YNO UP » sur Apple AppStore ou sur Android Google Play Store.
2. Lancer l'application et suivez les instructions pour créer votre compte
3. Une fois votre compte créé et validé, l'application vous guidera afin de vous connecter à votre installation

Description des boutons présents sur la GATEM-UP (MAX)



- LED 1 allumée :** le produit est correctement alimenté
- LED 2 allumée :** Le produit fait partie d'un réseau Zigbee
- LED 3 allumée :** Le produit est correctement connecté à Internet et communique avec le Cloud

Alimentation
12V AC (50Hz) / DC 0,9A

Connexion
RJ45

Bouton «CONNECT»

Appuis courts	Fonctions	Réponse sur Led
1	Ouvrir le réseau Zigbee de la passerelle pendant 5 min	LED 2
2	Autorise le transfert du fichier de configuration de UP2PRO pendant 5min	LED 1
3	GATEM-UP : Ouvrir le réseau radio Power pendant 10 sec.	LED 3
5	Créer un réseau zigbee	LED 2
> 5 sec	Désactiver l'éclairage des leds jusqu'au prochain redémarrage	-

Bouton «RESET»

Appuis courts	Fonctions	Réponse sur Led
1	Permet de libérer la GATEM-UP (MAX). La passerelle est alors disponible pour un nouvel appairage sous YNO UP	LED 1 (3 clignotements)
> 15 sec	Supprime la GATEM-UP (MAX) du réseau radio Zigbee existant dans l'habitat	LED 2 s'éteint
Appui	Fonctions	Réponse sur Led
Maintenir le bouton reset appuyé jusqu'à ce que toutes les LEDs se mettent à clignoter	RAZ Usine + effacer toutes les données	LED 2 s'éteint

Système de fixation

La version modulaire doit être installée par un professionnel dans une tableau électrique fermé sur un rail avec alimentation vers le bas.

GATEM-UP MAX : Configuration mixte Radio Power & UP

Les technologies Radio Power et UP étant différentes, il est absolument nécessaire d'utiliser l'application YOKIS PRO pour créer ou transférer une installation Radio Power existante dans la GATEM-UP MAX. Tout ajout de modules Radio Power nécessite également l'utilisation de l'application YOKIS PRO.

Pour exploiter les possibilités de chantier mixant Radio Power et UP de la GATEM-UP MAX, suivez les étapes suivantes :

1. Lancez votre application YOKIS PRO et entrez dans votre chantier (Attention : ne pas terminer le chantier)
2. Cliquez sur «plan et modules» puis sur «Modules»
3. Lancez la recherche manuelle pour ajouter la GATEM-UP MAX à votre chantier
4. Faire 3 appuis sur le bouton «Connect» de la GATEM-UP MAX pour la basculer en mode appairage.
5. Ajouter la GATEM-UP MAX sur le plan
6. Pour envoyer votre configuration depuis Yokis PRO sur la GATEM-UP MAX rendez-vous sur le Dashboard, cliquez sur «Détails» et «vers le Yokis HUB», suivez les instructions et cliquez sur «Poursuivre».

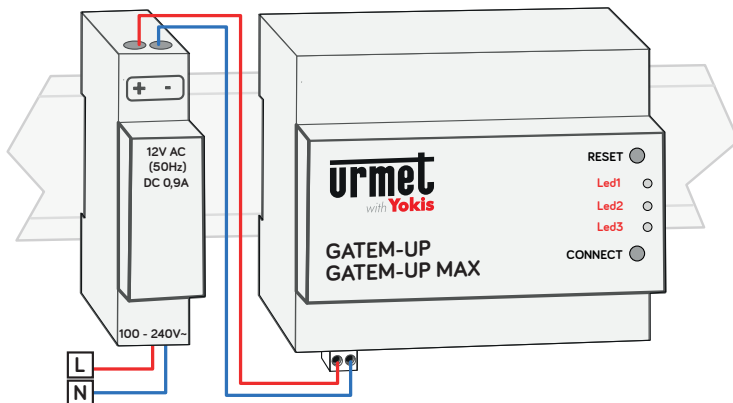
Vous pouvez alors compléter votre installation avec des équipements UP via l'application UP2PRO dédiée au paramétrage des produits de la gamme UP.

Utilisation de l'application de pilotage YnO UP avec une GATEM-UP (MAX)

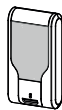
Après avoir téléchargé l'application et créé son compte, l'utilisateur retrouvera automatiquement l'ensemble des équipements de son installation dans son application : les produits radio Power ainsi que les produits de la gamme UP.

Dans le cadre d'installation mixte radio Power et UP, l'utilisateur pourra modifier les réglages des émetteurs radio Power uniquement sur les canaux utilisés comme «déclencheur de scénario».

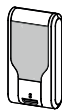
Câblage GATEM-UP (MAX)



Comment savoir si un équipement fait partie d'un réseau ?



● = À la mise sous tension la led du module est rouge fixe, il n'appartient à aucun réseau.

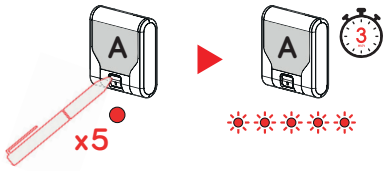


○ = À la mise sous tension la led du module est éteinte (blanche), il appartient à un réseau.

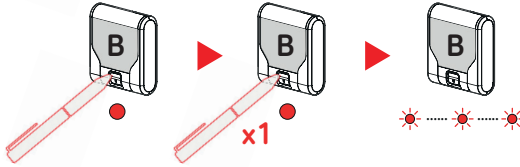
⚠ Assurez que l'ensemble de vos produits UP soient à jour (disposent de la dernière version logicielle, à consulter sur l'application UP2PRO)

⚠ Il est impératif de configurer un seul réseau Zigbee au démarrage de votre installation. Cette étape est obligatoire et ne doit être réalisée qu'une seule fois et sur un seul récepteur.

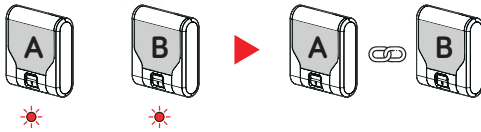
Méthode 1 : Création manuelle d'un réseau Zigbee



Effectuez **5 appuis connect rapides** sur un récepteur, il va alors clignoter rapidement, indiquant qu'il a créé son réseau et est en écoute pendant 3 minutes.

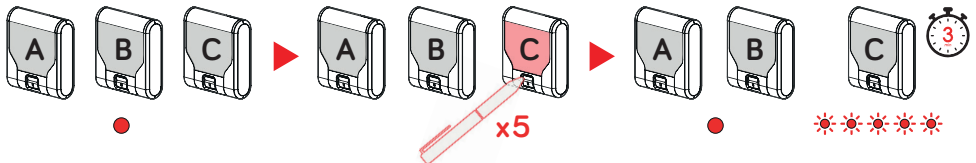


Effectuez **1 appui connect** sur le récepteur à ajouter au réseau, il va alors clignoter lentement, indiquant qu'il recherche le réseau.

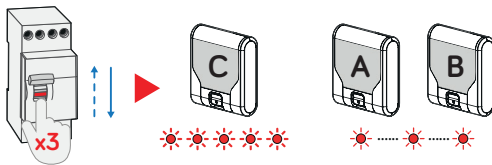


La LED des récepteurs A et B flashent ensemble et les produits associés s'actionnent une fois pour confirmer l'ajout au réseau.

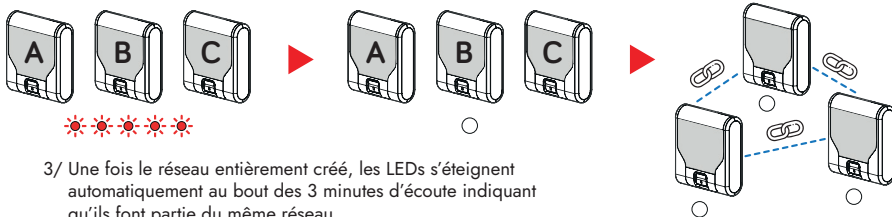
Méthode 2 : Création automatique d'un réseau Zigbee



Effectuez **5 appuis connect rapides** sur un récepteur pour créer le réseau, ce même récepteur va alors clignoter rapidement, indiquant qu'il se met en écoute pendant 3 minutes.



- 1/ Effectuez trois coupures de courant au tableau, en prenant soin d'attendre environ 2 secondes entre chaque coupure.
- 2/ À la **dernière remise sous tension**, le récepteur C clignote rapidement indiquant qu'il a ouvert son réseau, les récepteurs A & B clignotent lentement pour indiquer qu'ils recherchent un réseau (la connexion des récepteurs peut prendre entre 5 et 20 secondes).



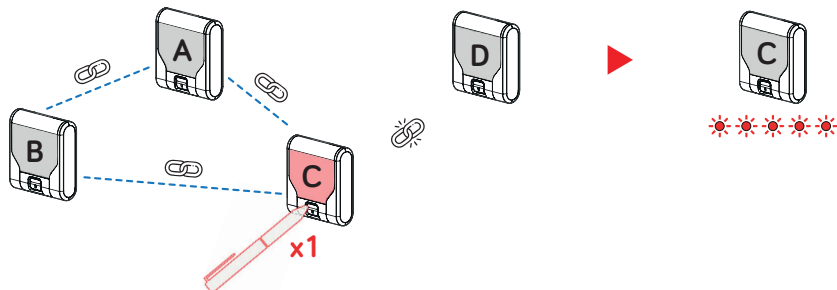
- 3/ Une fois le réseau entièrement créé, les LEDs s'éteignent automatiquement au bout des 3 minutes d'écoute indiquant qu'ils font partie du même réseau.

Ajout module à un réseau existant

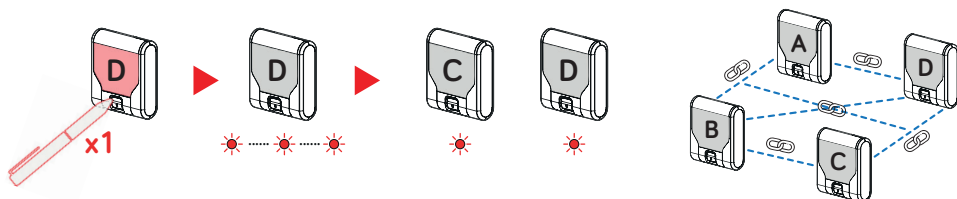
! Afin d'ouvrir un réseau existant, trois méthodes s'offrent à vous :

1. Un appui connect sur un récepteur du réseau Zigbee existant = délai d'expiration 3 minutes.
2. 10 appuis rapides sur un BP local câblé au récepteur du réseau existant = délai d'expiration 1 minute.
3. Trois coupures secteur, en prenant soin d'attendre environ 2 secondes entre chaque coupure = délai d'expiration 3 minutes.

Ajouter un ou plusieurs module(s) à un réseau existant



1/ Effectuez un **appui connect** sur un récepteur appartenant au réseau existant, celui-ci clignote rapidement indiquant qu'il ouvre son réseau.



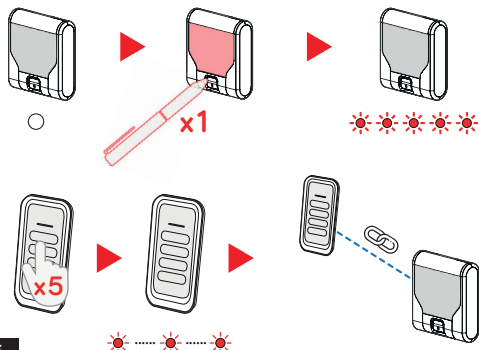
2/ Effectuez un **appui connect** sur le(s) récepteur(s) que vous souhaitez ajouter au réseau existant, celui-ci clignote lentement indiquant qu'il cherche le réseau.

3/ La LED des récepteurs C et D flashent ensemble 1x pour confirmer l'ajout au réseau puis s'éteignent indiquant qu'ils appartiennent à un réseau.

Connexion direct émetteur récepteur

! Un émetteur n'est connectable qu'à un seul et même réseau.

Connexion émetteur appartement à un réseau Zigbee

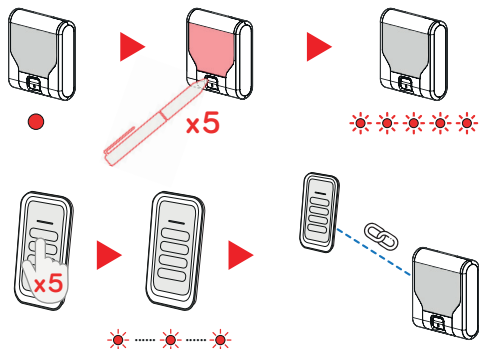


Le récepteur **appartient à un réseau** puisque la **LED est éteinte**. Effectuez un **appui connect** sur le récepteur. Celui-ci va clignoter rapidement indiquant qu'il ouvre son réseau.

Effectuez **5 appuis rapides** sur une touche de l'émetteur que vous souhaitez configurer.

NB : Répétez l'opération sur chaque touche que vous souhaitez configurer.

Connexion émetteur sans réseau Zigbee

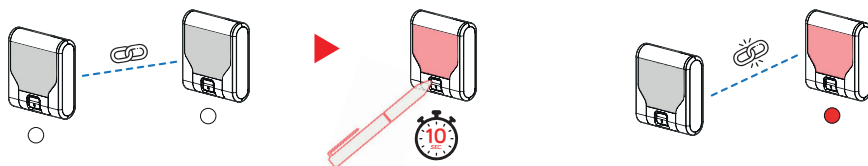


Le récepteur **n'appartient à aucun réseau** puisque la **LED est rouge fixe**. Effectuez **5 appuis connect rapides** sur le récepteur. Celui-ci va clignoter rapidement indiquant qu'il a créé et ouvre son réseau.

Effectuez **5 appuis rapides** sur une touche de l'émetteur que vous souhaitez configurer.

NB : Répétez l'opération sur chaque touche que vous souhaitez configurer.

Suppression d'un récepteur

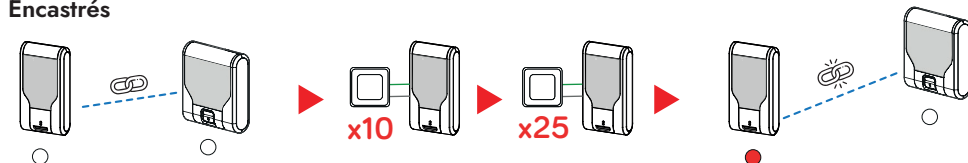


1/ Effectuez un **appui connect long de 10 secondes** sur le récepteur que vous souhaitez supprimer du réseau.

2/ La LED du récepteur devient **rouge fixe** indiquant qu'il n'appartient à aucun réseau.

Suppression d'un émetteur

Encastrés



1/ Effectuez **10 appuis connect rapides** sur l'émetteur que vous souhaitez retirer du réseau pour accéder aux paramètres de l'équipement. Puis **25 appuis connect rapides** supplémentaires pour le supprimer du réseau (RAZ usine).

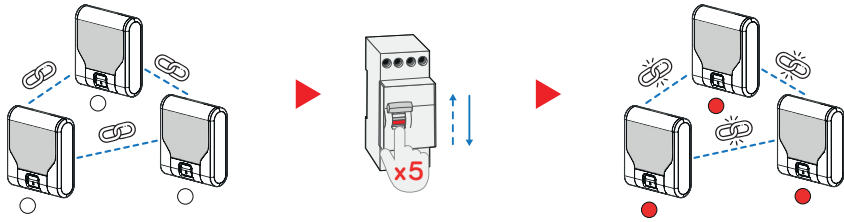
2/ La LED de l'émetteur devient **rouge fixe** indiquant qu'il n'appartient à aucun réseau.

Télécommandes (TLC, TLM, GALET)



Effectuez **10 appuis rapides sur une touche de la télécommande** que vous souhaitez retirer du réseau pour accéder aux paramètres de l'équipement. Puis **25 appuis rapides** supplémentaires pour supprimer la télécommande du réseau (RAZ usine).

Suppression du réseau sur tous les récepteurs



Effectuez **5 coupures** de courant au tableau, en prenant soin d'attendre environ **2 secondes** entre chaque coupure. Les récepteurs confirment qu'ils **n'appartiennent plus à un réseau** par une **LED rouge fixe**.

Connexion d'un émetteur avec un produit tiers



- 1/ Effectuez 8 appuis rapides sur la touche à connecter au produit tiers Zigbee
- 2/ ⚠ Le mode d'association varie selon le produit tiers. Consultez la notice de celui-ci pour les instructions spécifiques dédié à l'association.
- 3/ Rapprochez l'émetteur à moins de 5cm du produit tiers,



- 4/ La LED de l'émetteur et la charge du produit tiers flash une fois pour confirmer la connexion, se référez à la notice du produit tiers pour plus d'explications.

Pour garantir une performance optimale de nos produits radio, nous attirons votre attention sur les points suivants :

Envergure du Projet : L'utilisation de nos produits radios dans des projets s'étendant sur de grandes surfaces, notamment ceux couvrant plusieurs centaines de mètres carrés, peut nécessiter des précautions particulières lors de l'installation.

Quantité de Produits : Dans les configurations où plus de 50 de nos produits radios Zigbee sont utilisés simultanément, des considérations techniques supplémentaires peuvent être requises pour assurer un fonctionnement optimal.

Environnements Perturbateurs : La présence d'éléments pouvant générer des perturbations radio, tels que des structures métalliques ou d'autres dispositifs émettant des ondes radio, peut influencer la performance de nos produits radios.

Une GATE-UP peut gérer jusqu'à 150 modules.

Si votre projet présente l'une de ces caractéristiques, nous vous invitons à prendre contact avec nous avant la mise en œuvre. Notre équipe se tient à votre disposition pour vous conseiller et valider la faisabilité technique de votre installation.

Produits fabriqués par FDI - 110 rue Pierre Gilles de Gennes 49300 CHOLET
Assistance téléphonique pour les professionnels uniquement au 01 55 85 84 00
Renseignements techniques sur www.urmetwithyokis.fr

